

รายงานวิเคราะห์ผลการจัดซื้อจัดจ้าง (ปีที่ผ่านมา)  
ปีงบประมาณ พ.ศ. ๒๕๖๖

งานพัสดุ ฝ่ายบริหารงานทั่วไป  
โรงพยาบาลน้ำโสม

## สารบัญ

	หน้า
หลักการและเหตุผล	๑
วัตถุประสงค์	๒
รายงานสรุปผลการวิเคราะห์การจัดซื้อจัดจ้าง (ปีที่ผ่านมา) ประจำปีงบประมาณ พ.ศ.๒๕๖๖	
- การวิเคราะห์ความเสี่ยง	๓ - ๖
- การวิเคราะห์ปัญหาและอุปสรรค/ข้อจำกัด	๖
- การวิเคราะห์ความสามารถในการประหยัดงบประมาณ	๗ - ๘
- แนวทางแก้ไขในการปรับปรุงกระบวนการจัดซื้อจัดจ้างและการจัดหาพัสดุ อันจะนำไปสู่การปรับปรุงการจัดซื้อจัดจ้างและการจัดหาพัสดุในปีงบประมาณ พ.ศ.๒๕๖๗	๘

# รายงานวิเคราะห์ผลการจัดซื้อจัดจ้าง (ปีที่ผ่านมา) ปีงบประมาณ พ.ศ. ๒๕๖๖

## หลักการและเหตุผล

เนื่องด้วยสำนักงานคณะกรรมการป้องกันและปราบปรามการทุจริตแห่งชาติ (สำนักงาน ป.ป.ช.) ได้พัฒนาเครื่องมือการประเมินเชิงบวกเพื่อเป็นมาตรการป้องกันการทุจริต และเป็นกลไกในการสร้างความตระหนักให้หน่วยงานภาครัฐมีการดำเนินงานอย่างโปร่งใสและมีคุณธรรม โดยใช้ชื่อว่า “การประเมินคุณธรรมและความโปร่งใสในการดำเนินงานของหน่วยงานภาครัฐ (MOPH Integrity and Transparency Assessment : MOPH ITA ๒๐๒๔ : DECADE PF MOPH ITA ทศวรรษของ MOPH ITA) ประจำปีงบประมาณ พ.ศ. ๒๕๖๗ รอบการประเมินไตรมาสที่ ๑ การเปิดเผยข้อมูลสาธารณะ มุ่งเน้นให้บริการสาธารณะผ่านระบบสารสนเทศของหน่วยงานเป็นหลัก โดยมี การประเมิน ITA ซึ่งเป็นข้อมูลพื้นฐาน ระเบียบวิธีประเมิน ประเด็นการประเมิน องค์ประกอบด้านข้อมูลและหลักฐานที่สามารถพัฒนาคุณธรรมและความโปร่งใสได้อย่างต่อเนื่อง ภายใต้ชื่อว่า “การประเมินคุณธรรมและความโปร่งใสในการดำเนินงานของหน่วยงานภาครัฐ (MOPH Integrity and Transparency Assessment : MOPH ITA ๒๐๒๔ : DECADE PF MOPH ITA ทศวรรษของ MOPH ITA) ประจำปีงบประมาณ พ.ศ. ๒๕๖๗ ในตัวชี้วัดที่ MOIT ๒ ข้อ ๑๘.๑ กำหนดให้วิเคราะห์ผลการจัดซื้อจัดจ้างและจัดหาพัสดุประจำปีที่ผ่านมา(ปีงบประมาณ พ.ศ.๒๕๖๖) นั้น

งานพัสดุ ฝ่ายบริหารงานทั่วไป จึงได้จัดทำรายงานสรุปผลการวิเคราะห์การจัดซื้อจัดจ้างฯ ดังกล่าว โดยได้วิเคราะห์ความเสี่ยง ปัญหาอุปสรรค-ข้อจำกัด ความสามารถในการประหยัดงบประมาณ ตลอดจนแนวทางแก้ไขและปรับปรุงการจัดซื้อจัดจ้างและการจัดหาพัสดุ อันจะนำไปสู่การปรับปรุงการจัดซื้อจัดจ้างและการจัดหาพัสดุ ในปีงบประมาณ พ.ศ. ๒๕๖๗ ต่อไป

.....

## วัตถุประสงค์

๑. เพื่อเป็นไปตามเกณฑ์การประเมินคุณธรรมและความโปร่งใสในการดำเนินงานของหน่วยงานภาครัฐ (MOPH Integrity and Transparency Assessment : MOPH ITA ๒๐๒๔ : DECADE PF MOPH ITA ทศวรรษของ MOPH ITA) ประจำปีงบประมาณ พ.ศ. ๒๕๖๗ รอบการประเมินไตรมาสที่ ๑ โดยผู้ตรวจประเมินฯ ระดับจังหวัดจะดำเนินการตรวจประเมินฯ ผ่านระบบ MITAS ก่อนประมวลผลคะแนนไปยังศูนย์ปฏิบัติการต่อต้านการทุจริตกระทรวงสาธารณสุข เพื่อให้งานพัสดุ ฝ่ายบริหารงานทั่วไป ปฏิบัติงานถูกต้องตามระเบียบฯ และมีประสิทธิภาพ

๒. เพื่อให้โรงพยาบาลน้ำโสม มีบุคลากรที่มีความรู้ ความชำนาญด้านงานพัสดุ มีแนวทางในการบริหารงานพัสดุทั้งกระบวนการตั้งแต่การจัดทำแผนจัดซื้อจัดจ้าง วิธีปฏิบัติงาน ตลอดจนการรายงานผลการปฏิบัติงาน ซึ่งจะช่วยให้การปฏิบัติงานเป็นไปด้วยความรวดเร็ว และลดปัญหาอันเนื่องมาจากการไม่เข้าใจระเบียบปฏิบัติของทางราชการ

๓. เพื่อรายงานผลการจัดซื้อจัดจ้าง ของปีที่ผ่านมา ให้ผู้บริหารทราบ

๔. เพื่อวิเคราะห์ปัญหาอุปสรรคในการจัดซื้อจัดจ้างของปีที่ผ่านมา และแนวทางแก้ไขสำหรับใช้ในการดำเนินงานต่อไป

รายงานสรุปผลการวิเคราะห์การจัดซื้อจัดจ้าง (ปีที่ผ่านมา) ประจำปีงบประมาณ พ.ศ.๒๕๖๖  
งานพัสดุ ฝ่ายบริหารงานทั่วไป  
โรงพยาบาลน้ำโสม

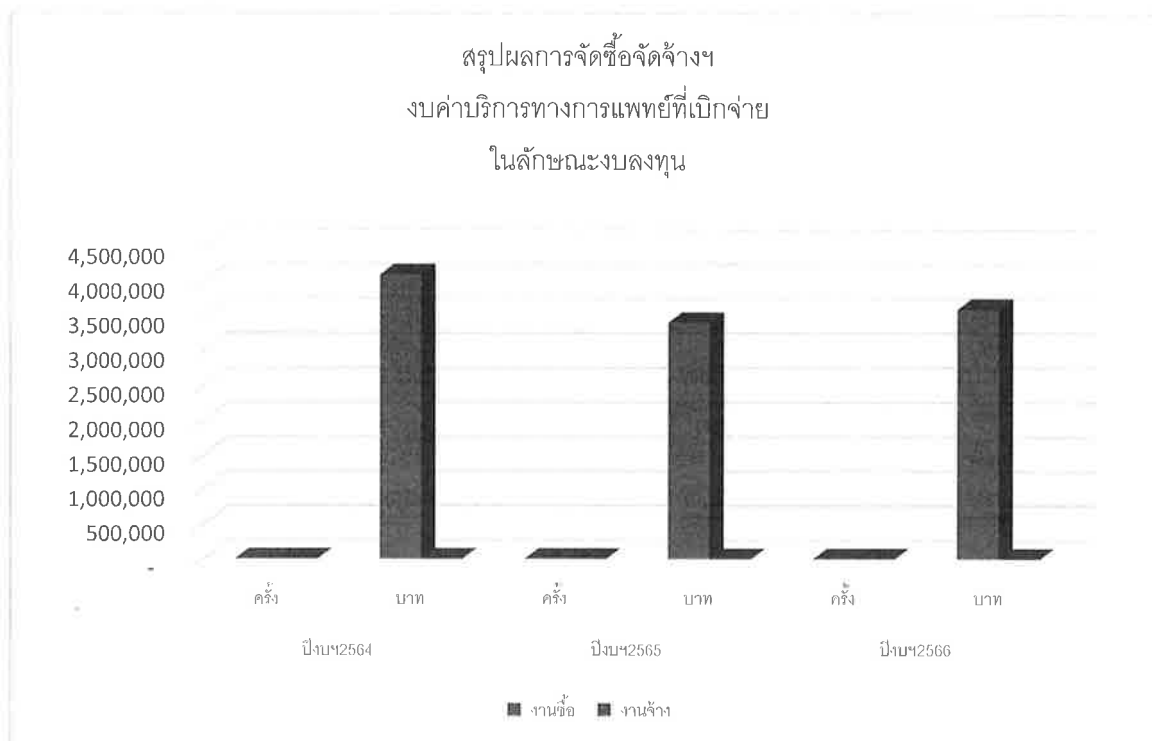
การจัดซื้อจัดจ้างเป็นงานส่วนหนึ่งของงานพัสดุ ด้านการจัดหา ซึ่งเป็นขั้นตอนหนึ่งที่หน่วยงานย่อมมีส่วนเกี่ยวข้องกับการจัดซื้อจัดจ้างอยู่เสมอ จะมากหรือน้อยขึ้นอยู่กับงบประมาณ หน้าที่ และความรับผิดชอบของหน่วยงาน ซึ่งในกระบวนการจัดซื้อจัดจ้างมีการดำเนินการหลายขั้นตอน และในแต่ละขั้นตอนก็มีรายละเอียดการดำเนินการค่อนข้างมาก นอกจากระเบียบสำนักนายกรัฐมนตรีว่าด้วยการพัสดุ ที่หน่วยงานต่าง ๆ ต้องยึดถือเป็นหลักและปฏิบัติตามอย่างเคร่งครัดในการจัดซื้อจัดจ้าง ปัจจุบันมีกฎระเบียบ ข้อบังคับ และคำสั่งต่าง ๆ เข้ามาเกี่ยวข้องกับการจัดซื้อจัดจ้างอีกมาก เช่น พ.ร.บ.ว่าด้วยความผิดเกี่ยวกับการเสนอราคาต่อหน่วยงานของรัฐ พ.ศ.๒๕๔๒ มาตรการและแนวทางปฏิบัติเพื่อเร่งรัดการเบิกจ่ายเงินงบประมาณประจำปีของรัฐบาล ดังนั้นการดำเนินการจัดซื้อจัดจ้างจึงมีความยุ่งยาก โดยเฉพาะอย่างยิ่งการจัดซื้อจัดจ้างที่มีวงเงินสูง ฉะนั้นหน่วยงานที่รับผิดชอบหลักในการจัดซื้อจัดจ้างต้องมีการวางแผนการจัดซื้อจัดจ้างที่ดี มีความรู้และความเข้าใจรวมทั้งมีประสบการณ์ในการจัดซื้อจัดจ้างจึงจะทำให้การจัดซื้อจัดจ้างประสบความสำเร็จทางวัตถุประสงค์ เป็นไปตามกฎ ระเบียบข้อบังคับ และคำสั่งที่เกี่ยวข้อง ซึ่งจะส่งผลให้หน่วยงานได้รับประโยชน์สูงสุด

จากการดำเนินงานการจัดซื้อจัดจ้าง ปีงบประมาณ ๒๕๖๖ รวมถึงการศึกษาสถิติการจัดซื้อจัดจ้างย้อนหลัง ๓ ปีงบประมาณ นั้น ผู้ปฏิบัติได้ประสบกับปัญหาและอุปสรรคในการดำเนินการ และปัญหาอื่น ๆ ซึ่งปัญหาเหล่านี้ผู้ปฏิบัติงานจะนำไปศึกษา วิเคราะห์ และหาวิธีการแก้ไขเพื่อนำมาพัฒนาปรับปรุงระบบการจัดซื้อจัดจ้างให้มีประสิทธิภาพต่อไป

### ๑. รายงานสรุปผลการจัดซื้อจัดจ้าง

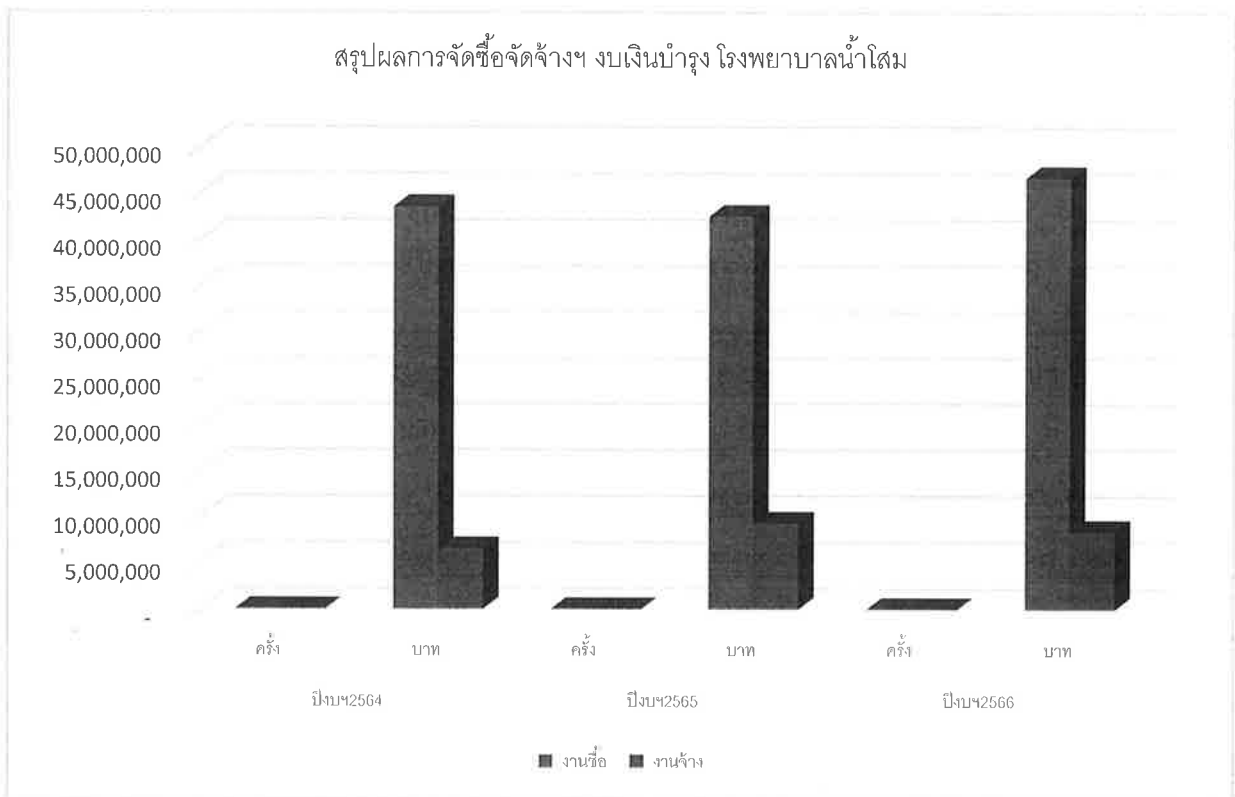
สรุปผลการจัดซื้อจัดจ้างฯ งบค่าบริการทางการแพทย์ที่เบิกจ่ายในลักษณะลงทุน  
ย้อนหลัง ๓ ปีงบประมาณ (ปีงบประมาณ ๒๕๖๔ - ๒๕๖๖)

ประเภทงาน	ปีงบประมาณ ๒๕๖๔		ปีงบประมาณ ๒๕๖๕		ปีงบประมาณ ๒๕๖๖	
	ครั้ง	บาท	ครั้ง	บาท	ครั้ง	บาท
งานซื้อ	๑๒	๔,๑๑๓,๐๐๐	๘	๓,๔๒๓,๐๐๐	๙	๓,๖๒๐,๐๐๐
งานจ้าง	๐	๐	๐	๐	๐	๐
รวม	๑๒	๔,๑๑๓,๐๐๐	๘	๓,๔๒๓,๐๐๐	๙	๓,๖๒๐,๐๐๐



สรุปผลการจัดซื้อจัดจ้างฯ งบเงินบำรุง โรงพยาบาลน้ำโสม  
ย้อนหลัง ๓ ปีงบประมาณ (ปีงบประมาณ ๒๕๖๔ - ๒๕๖๖)

ประเภทงาน	ปีงบประมาณ ๒๕๖๔		ปีงบประมาณ ๒๕๖๕		ปีงบประมาณ ๒๕๖๖	
	ครั้ง	บาท	ครั้ง	บาท	ครั้ง	บาท
งานซื้อ	๑,๑๒๗	๔๓,๖๐๑,๖๐๓.๔๕	๑,๗๖๕	๔๒,๕๖๓,๙๘๗.๐๕	๑,๑๗๙	๔๖,๗๘๙,๒๒๖.๐๒
งานจ้าง	๑๗๗	๖,๕๓๓,๘๔๙.๒๖	๒๕๕	๙,๓๑๙,๙๒๑.๕๕	๒๒๗	๘,๔๒๗,๙๗๘.๓๐
รวม	๑,๓๐๔	๕๐,๑๓๕,๔๕๒.๗๑	๒,๐๒๐	๕๑,๘๘๓,๙๐๘.๖๐	๑,๔๐๖	๕๕,๒๑๗,๒๐๔.๓๒

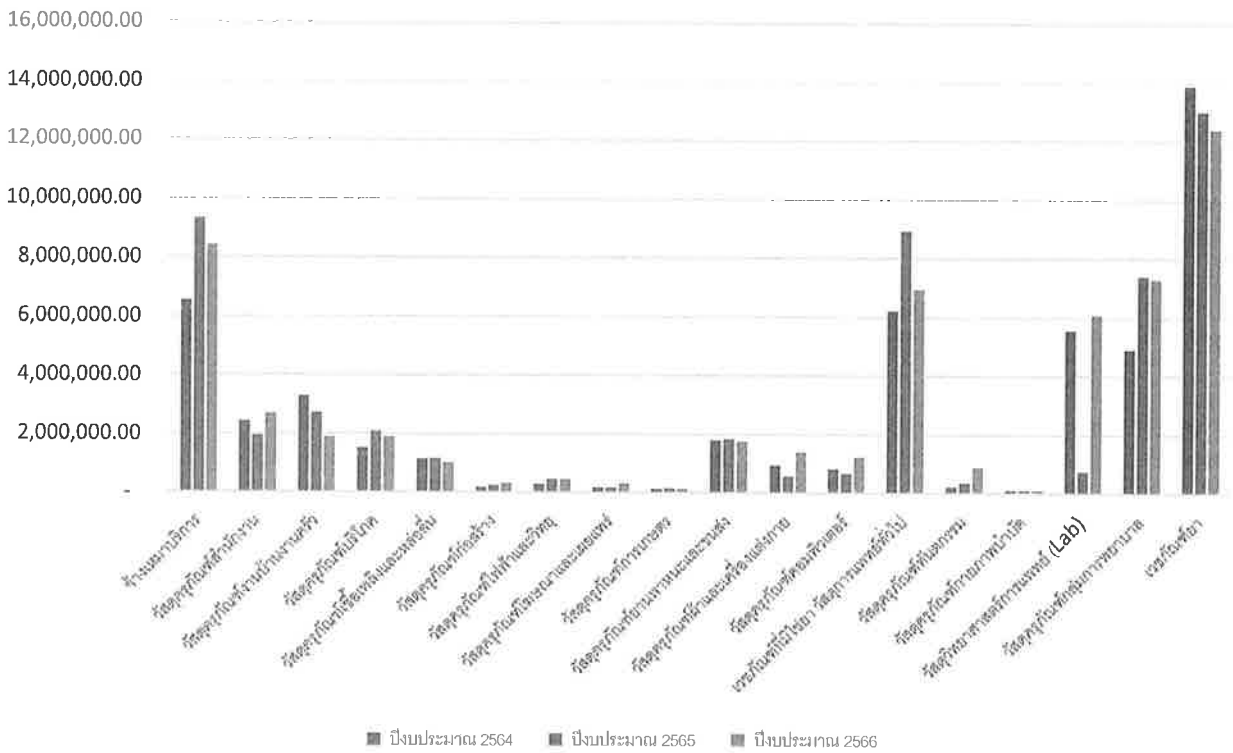


สรุปการจัดซื้อจัดจ้าง 3 ปี ย้อนหลัง

ประเภทพัสดุ	ปีงบประมาณ 2564	ปีงบประมาณ 2565	ปีงบประมาณ 2566
จ้างเหมาบริการ	6,533,849.26	9,319,921.55	8,427,978.30
วัสดุครุภัณฑ์สำนักงาน	2,425,944.50	1,938,827.00	2,688,686.20
วัสดุครุภัณฑ์งานบ้านงานครัว	3,286,684.00	2,723,434.00	1,890,477.30
วัสดุครุภัณฑ์บริโภค	1,512,104.00	2,078,966.00	1,881,655.00
วัสดุครุภัณฑ์เชื้อเพลิงและหล่อลื่น	1,137,677.44	1,161,371.20	1,006,971.40
วัสดุครุภัณฑ์ก่อสร้าง	176,673.05	239,845.85	302,439.74
วัสดุครุภัณฑ์ไฟฟ้าและวิทยุ	283,315.44	467,391.20	453,593.60
วัสดุครุภัณฑ์โฆษณาและเผยแพร่	181,480.00	179,640.00	313,810.00
วัสดุครุภัณฑ์การเกษตร	131,724.70	156,134.69	128,648.70
วัสดุครุภัณฑ์ยานพาหนะและขนส่ง	1,799,761.30	1,830,310.00	1,759,400.00
วัสดุครุภัณฑ์ผ้าและเครื่องแต่งกาย	947,990.00	574,200.00	1,397,150.00
วัสดุครุภัณฑ์คอมพิวเตอร์	825,738.00	663,472.00	1,231,028.42
เวชภัณฑ์ที่มีใบยา วัสดุการแพทย์ทั่วไป	6,219,238.41	8,927,368.81	6,939,647.21
วัสดุครุภัณฑ์ทันตกรรม	219,117.00	358,857.00	884,866.20
วัสดุครุภัณฑ์กายภาพบำบัด	116,900.00	107,300.00	112,220.00
วัสดุวิทยาศาสตร์การแพทย์ (Lab)	5,547,031.80	742,517.50	6,085,599.50
วัสดุครุภัณฑ์กลุ่มการพยาบาล	4,907,012.00	7,405,304.80	7,301,416.75
เวชภัณฑ์ยา	13,883,211.81	13,009,047.00	12,411,616.00
รวมทั้งสิ้น	50,135,452.71	51,883,908.60	55,217,204.32



### สรุปการจัดซื้อจัดจ้าง 3 ปี ย้อนหลัง



### สรุปการจัดซื้อจัดจ้าง 3 ปี ย้อนหลัง

ประเภท	ปีงบประมาณ 2564	ปีงบประมาณ 2565	ปีงบประมาณ 2566
ครุภัณฑ์สำนักงาน	801,100.00	562,450.00	616,600.00
ครุภัณฑ์งานบ้านงานครัว	578,088.00	767,245.00	32,700.00
ครุภัณฑ์โฆษณาและเผยแพร่	60,500.00	26,600.00	162,300.00
ครุภัณฑ์การเกษตร	97,506.10	154,833.50	102,912.60
ครุภัณฑ์คอมพิวเตอร์	341,100.00	596,720.00	643,900.00
ครุภัณฑ์ไฟฟ้าและวิทยุ	19,500.00	8,340.00	45,700.00
ครุภัณฑ์กลุ่มการพยาบาล	6,725,356.39	7,909,630.00	13,974,140.00
รวมทั้งสิ้น	8,623,150.49	10,025,818.50	15,578,252.60



## การวิเคราะห์ผลการจัดซื้อจัดจ้าง

จากข้อมูลสถิติการจัดซื้อจัดจ้างย้อนหลัง ๓ ปีงบประมาณที่ผ่านมา (ปีงบประมาณ ๒๕๖๔ – ๒๕๖๖) ทั้งงบประมาณที่ได้รับการจัดสรรงบประมาณค่าบริการทางการแพทย์ที่เบิกจ่ายในลักษณะงบลงทุน และเงินงบบำรุงโรงพยาบาลน้ำโสม พบว่ามีความต้องการในการจัดหาพัสดุที่หลากหลายขึ้น แต่ปริมาณต่อรายการและการใช้เงินงบประมาณต่อรายการน้อยลง ส่งผลให้ปริมาณงานเพิ่มขึ้น ดังนั้น งานพัสดุ จึงนำข้อมูลดังกล่าวมาวิเคราะห์ประเด็นความเสี่ยง ปัญหาอุปสรรค/ข้อจำกัด และความสามารถในการประหยัดงบประมาณ ดังนี้

### ๑. การวิเคราะห์ความเสี่ยง

ประเด็นการจัดซื้อจัดจ้างที่อาจมีความเสี่ยงต่อโรงพยาบาล มีดังต่อไปนี้

- ๑.๑ การดำเนินการจัดซื้อจัดจ้างที่เร่งด่วน กระชั้นชิด ส่งผลให้เกิดความเสี่ยงที่จะเกิดข้อผิดพลาดในการดำเนินการจัดซื้อจัดจ้าง และยังส่งผลกระทบต่อเป้าหมายของกิจกรรมในแต่ละโครงการที่ได้กำหนดไว้ในขั้นตอนการจัดทำแผนงานโครงการอันเกิดจากการดำเนินการจัดซื้อจัดจ้างที่ไม่ทันต่อความต้องการของหน่วยงานขอซื้อ
- ๑.๒ การจัดซื้อเครื่องมือจากต่างประเทศ รวมถึงกรณีที่มีต้องมีการจ้างซ่อมแซมหรือเปลี่ยนอะไหล่ บางส่วนของเครื่องมือต้องใช้เวลานาน พร้อมทั้งเกิดข้อจำกัดในการต่อรองราคาการซื้อ/จ้าง นั้น

### ๒. การวิเคราะห์ปัญหาอุปสรรค/ข้อจำกัด

๑. ปัญหาด้านกฎระเบียบ หรือข้อกำหนดที่ต้องปฏิบัติให้เป็นไปตามกระบวนการพัสดุ เช่น การจัดหาที่มีวงเงินเกิน ๕๐๐,๐๐๐ บาท ขึ้นไปต้องดำเนินการจัดหาด้วยวิธีประกวดราคาอิเล็กทรอนิกส์ จึงทำให้มีกระบวนการหรือขั้นตอนการจัดหาล่าช้ากว่าวิธีเฉพาะเจาะจง
๒. ปัญหาด้านการกำหนดคุณลักษณะเฉพาะ (SPEC) ที่ต้องมีการเปลี่ยนแปลงคุณลักษณะเฉพาะหลายครั้ง เพื่อให้ตรงกับความต้องการใช้งานมากที่สุด
๓. ปัญหาคณะกรรมการที่ได้รับแต่งตั้งไม่มีความพร้อมในการทำงาน เช่น คณะกรรมการตรวจรับพัสดุ บางท่านเป็นพยาบาลหรือแพทย์ มีภาระในการให้บริการผู้ป่วย ทำให้ไม่สามารถตรวจรับพัสดุได้ครบคณะฯ ได้ทันตามกำหนดการในคำสั่งได้
๔. ระเบียบต่าง ๆ ด้านพัสดุ รวมทั้งหนังสือเวียนที่เกี่ยวข้องมีค่อนข้างมาก การปฏิบัติงานดังกล่าวจึงต้องทำด้วยความรัดกุม ดังนั้นอาจใช้เวลาในการทำงานแต่ละเรื่องนานและต้องปฏิบัติให้ละเอียด รอบคอบ เพื่อให้การปฏิบัติงานถูกต้อง
๕. ปัญหาการจัดซื้อจัดจ้างพัสดุในกรณีเร่งด่วน จำเป็นต้องมีการปรับปรุงแผนการจัดซื้อฯ ให้สอดคล้องกับความต้องการ ซึ่งเป็นการเพิ่มภาระงานของเจ้าหน้าที่

๖. ปัญหาด้านการปฏิบัติงานจัดซื้อจัดจ้างภาครัฐทางอิเล็กทรอนิกส์ในระบบ e – GP

- ความไม่เสถียรในระบบ Internet และ web site มีปัญหาในการเชื่อมต่อ
- ใช้เวลาในการกรอกข้อมูลนาน เนื่องจากระบบมีความซับซ้อนและเข้าใจยาก ทำให้เกิดความล่าช้า

๗. ปัญหาจากปัจจัยภายนอกไม่สามารถควบคุมได้ อาทิเช่น การไหลของเอกสารการดำเนินงานรับเรื่องของหน่วยงานที่เกี่ยวข้องจึงทำให้กระบวนการบางขั้นตอนเกิดความล่าช้า

#### ๔. การวิเคราะห์ความสามารถในการประหยัดงบประมาณ

วัสดุ ครุภัณฑ์ทางการแพทย์ มีความสำคัญและเป็นพัสดุหลักในการให้บริการทางการแพทย์ แก่ผู้ป่วยที่เข้ารับบริการ จึงไม่อาจลดหรือตัดทอนการสั่งซื้อสิ่งส่งจ้างลงได้ ทั้งนี้โรงพยาบาลน้ำโสม จึงได้ให้ความสำคัญกับบุคลากรซึ่งเป็นทรัพยากรสำคัญที่สุด โดยให้บุคลากรผู้ใช้งานพัสดุ ครุภัณฑ์ ทุกคนดูแล บำรุง รักษา พัสดุทุกรายการที่มีการจัดซื้อจัดจ้างมาใช้งาน ให้คงสภาพใช้งานได้ดีอยู่เสมอเพื่อลดการสั่งซื้อสิ่งส่งจ้างพัสดุมาทดแทน จะสามารถลดปริมาณการใช้พัสดุและงบประมาณในการจัดซื้อจัดจ้างฯ ลงได้

#### ๕. แนวทางแก้ไขการปรับปรุงกระบวนการจัดซื้อจัดจ้างในปีงบประมาณ อันจะนำไปสู่การปรับปรุงการจัดซื้อจัดจ้าง ในปีงบประมาณ พ.ศ.๒๕๖๗

๑. จัดทำแผนการจัดซื้อ/จัดจ้าง ให้มีเนื้อหาครบถ้วนสมบูรณ์ยิ่งขึ้น สอดคล้องกับงบประมาณที่ได้รับจัดสรร

๒. วางแผนแต่งตั้งคณะกรรมการที่เกี่ยวข้องต่าง ๆ ให้มีความรู้ ความเข้าใจ และความพร้อมในการเป็นคณะกรรมการนั้น ๆ

๓. จัดทำโครงการการประชุมเชิงปฏิบัติการให้แก่เจ้าหน้าที่พัสดุ หัวหน้าเจ้าหน้าที่พัสดุ ในการปฏิบัติงานในเว็บไซต์กรมบัญชีกลาง การจัดซื้อจัดจ้างภาครัฐ สนับสนุนเครื่องมือในการทำงานเพื่อรองรับการใช้งานให้สอดคล้องกับระบบ e-GP และกำหนดวิธีการปฏิบัติให้เป็นแนวทางเดียวกันทุกหน่วยงานโดยเน้นประเด็นที่เกิดปัญหาต่างๆ

๔. พัฒนาหรือจัดหาระบบจัดเก็บข้อมูลประวัติการซื้อในแต่ละครั้ง เพื่อใช้เป็นฐานข้อมูลสำหรับราคากลางเพื่อใช้เป็นฐานในการเปรียบเทียบราคาที่ผู้ยื่นข้อเสนอได้ยื่นเสนอราคาไว้ โดยให้มีข้อมูลจัดเก็บอย่างน้อย ๓ ปีงบประมาณ

๕. นำผลการปฏิบัติงานในปีที่ผ่านมาเป็นแนวทางกำหนดแผนการปฏิบัติงานในปีต่อไป เพื่อให้ใกล้เคียงและสอดคล้องกับข้อเท็จจริง

ผู้จัดทำ



(นางสาวนัชปภาณ ธรรมสัตย์)

เจ้าพนักงานพัสดุ

ผู้ตรวจรายงาน



(นายประเกียรติ วงษ์ศรีจันทร์)

นักจัดการงานทั่วไปชำนาญการ

เห็นชอบ



(นางกัลยารัตน์ อินทบุญศรี)

นายแพทย์ชำนาญการพิเศษ (ด้านเวชกรรมป้องกัน)

รักษาการในตำแหน่ง ผู้อำนวยการโรงพยาบาลน้ำโสม (นายแพทย์เชี่ยวชาญ)